

Ruovesi
Jäminkipohja – Kettuvuori ja Juura-
konpohja - Murole
tiettyjen maakaapelilinjaosuuksien
arkeologinen inventointi
2019
Ver. 2



Johanna Roiha
Hannu Poutiainen



Tilaaaja: Elenia palvelut oy

Sisältö

Perustiedot	2
Inventointi	4
Alue 1-2 Jäminki-Majaniemi.....	5
Alue 3 Lapinniemi, tarkkuusinventointi.....	8
Alue 4 Haapasalo-Haapakorpi.....	13
Alue 5 Kekkoslahti.....	17
Alue 6 Raivio	23
Alue 7 Myllykylä.....	24
Tulos	25
Lähteet	26

Kansikuva: Maisemakuva, Jäminki.

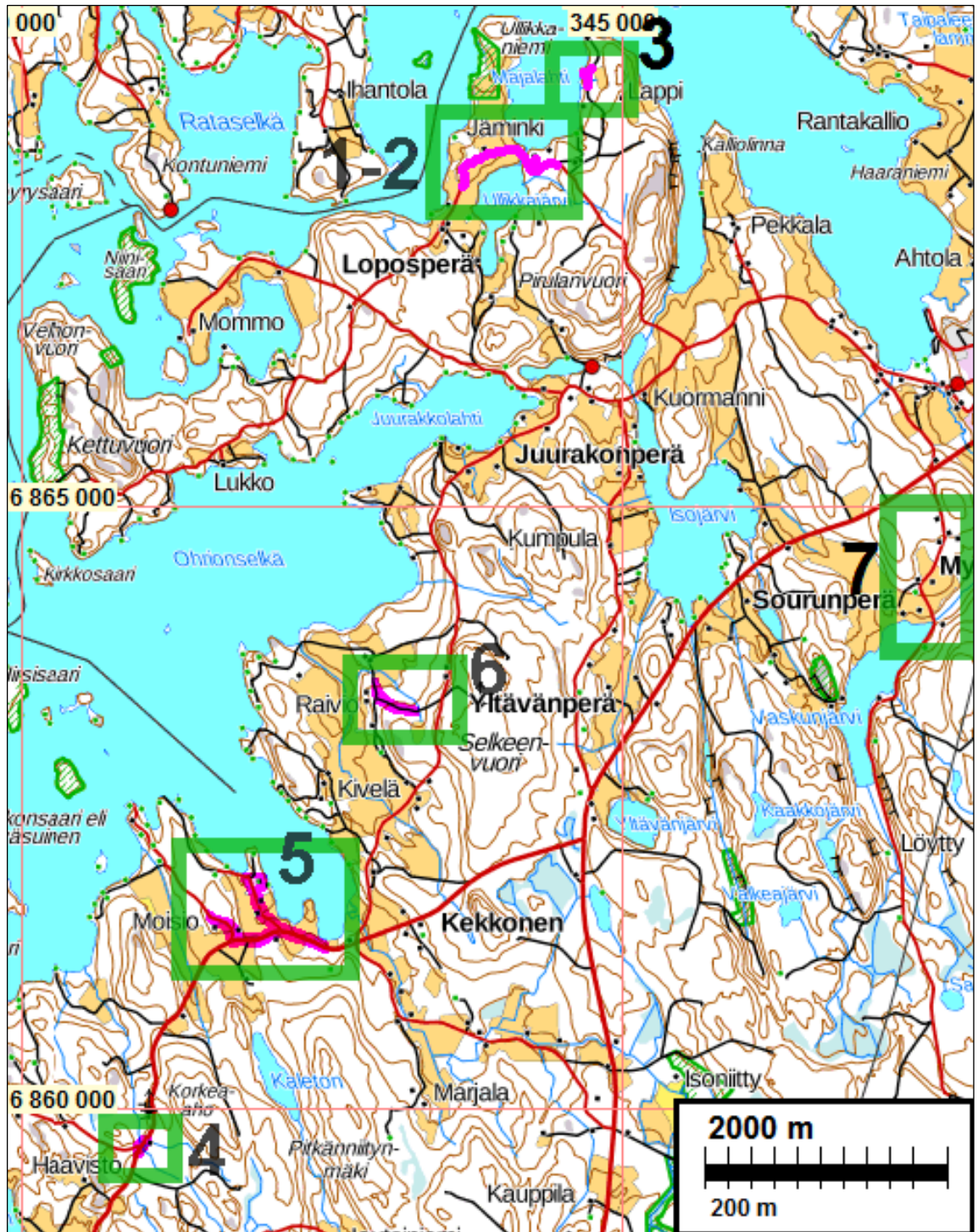
Perustiedot

- Alue:* Tutkittavia maakaapelilinjan kohtia oli kuusi: Jämingin tilan etelä-lounaispuolella kulkevan maakaapelilinjan osuus (1), Majaniemen talon kohdalla kulkeva linjaosuus (2), Majalahden itäpuolella sijaitsevan Lapinniemen muinaisjäännöksen läheisyydessä kulkeva linjaosuus (3), Haapasalon-Haapakorven kohdan linjaosuus (4), Kekkoslahden pohjukan etelä-lounaispuolella kulkevan maakaapelilinjan linjaosuus (5) sekä Raivion talon itäpuolella kulkeva linjaosuus (6).
- Tarkoitus:* Selvittää maakaapelilinjalla olevat muinaisjäännökset ja muut arkeologiset, kulttuurihistorialliset jäännökset. Lisäksi Lapinniemen muinaisjäännöskohteella selvitettiin tarkkuusinventoinnilla kohteen laajuutta kaapelilinjan osuudella.
- Työaika:* Maastotyö 16.7.2019 ja 23.8.2019
- Kustantaja:* Elenia palvelut Oy
- Tekijät:* Mikroliitti Oy, Hannu Poutiainen ja Johanna Roiha
- Tulokset* Alueelta tunnettiin ennestään yksi kiinteä muinaisjäännös, **Lapinniemi**, jonka läheisyydessä tehtiin tarkkuusinventointia. Lapinniemen muinaisjäännöksen ei todettu jatkuvan ylärinteeseen Lapintien reuna-alueelle mihin kaapelikaivantoa ollaan sijoittamassa. Lapinniemessä Kesämökin pihalle vievää osuus tutkittiin 28.8. Siellä kaapelilinjalle tehdyissä koekuopissa ei löytynyt mitään muinaisjäännökseen viittaavaa. Sen sijaan niistä kävi ilmi, että piha ja pihatie kaapelilinjan kohdalla ovat selvästi jo aiemmin rakennettuja ja maa on syvälle kaivettu ja vaihdettu.

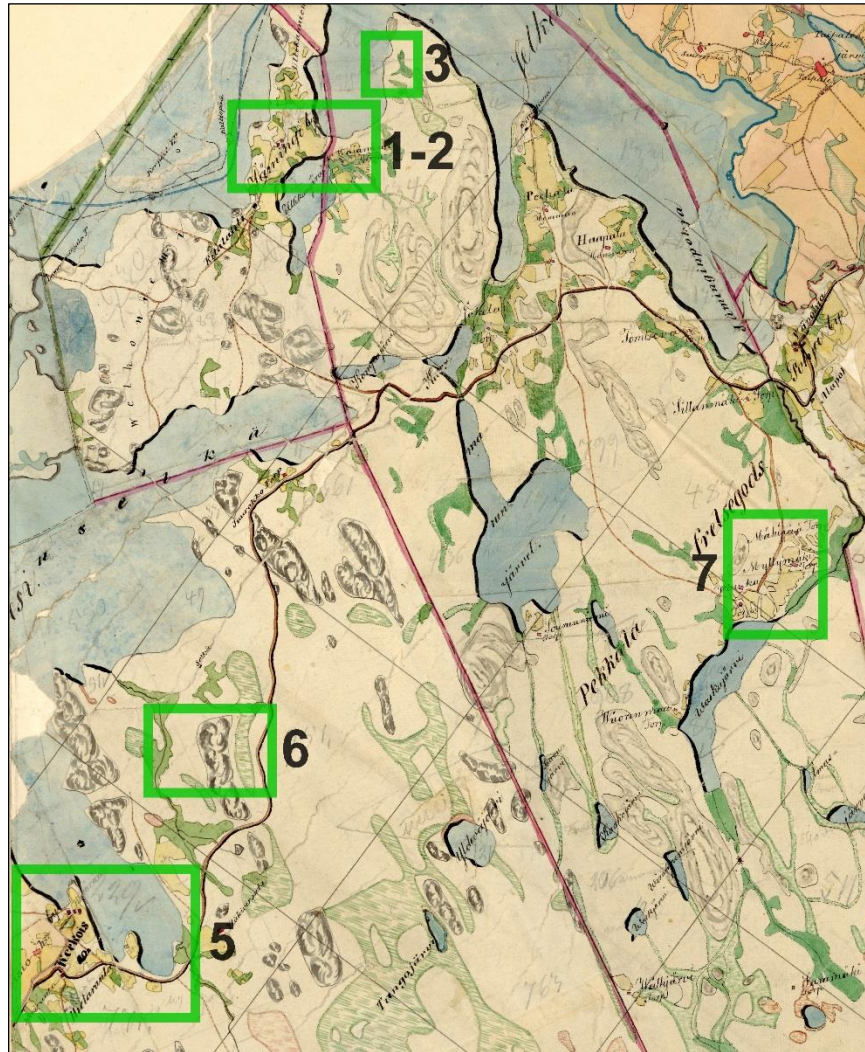
Inventoinnissa ei löydetty uusia kiinteitä muinaisjäännöksiä. Haapasalo-Haapaniemi väliltä löydettiin maastossa vanhaa tienpohjaa noin 65 metrin matkalta. Vanhoja karttoja tutkimalla voidaan todeta, että tämä tiejäännös ei ole alkuperäisellä, 1700-luvun tien kohdalla vaan 1950-1970 lukujen peruskartoille merkityn tielinjauksen osa, joka on oikaistu 1970 luvun alkupuolella. Havaittu tiejäännös ei ole kiinteä muinaisjäännös eikä muukaan suojelukohde.

Inventoitujen maakaapelilinjaosuuksien kohdalla ei siis ole kiinteitä muinaisjäännöksiä eikä muita arkeologisia suojelukohdeita.

Selityksiä: Koordinaatit ja kartat ovat ETRS-TM35FIN koordinaatistossa. Kartat ovat Maanmittauslaitoksen maastotietokannasta heinäkuussa 2019, ellei toisin mainittu. Muinaisjäännösrekisteri on tarkastettu 07/2019. Valokuvia ei ole talletettu mihinkään viralliseen arkistoon, eikä niillä ole mitään kokoelmattunusta. Valokuvat ovat digitaalisia ja ne ovat tallessa Mikroliitti Oy:n serverillä.



Tutkimusalueet on merkitty vihreällä ja tarkastettavat osuudet vaaleanpunaisella. Alue 1-2 Jäminki, alue 3 Lapinnimen muinaisjännös, alue 4 Haapasalo-Haapakorpi, alue 5 Kekkosahti ja alue 6 Raivio.



Tutkimusalueet 180-l. pitäjänkartoilla



Inventointi

Ruoveden Jämkipohja-Kettuvuoren ja Juurakonpohja-Muroleen alueille ollaan rakentamassa maakaapelia. Pirkanmaan maakuntamuseo antoi hankkeesta useita lausuntoja, joiden mukaan tietyillä maakaapelilinjan osuuksilla on tehtävä arkeologinen inventointi ennen kaapelin rakentamista. Elenia Palvelut oy tilasi maakaapelointihankkeeseen liittyvän arkeologisen inventoinnin Mikroliitti Oy:ltä. Inventoinnin ensimmäisen vaiheen maastotyön tekivät Hannu Poutiainen ja

Johanna Roiha 16.7.2019, hyvin pitkäksi venyneen päivän aikana, työn kannalta hyvissä havainnointiolosuhteissa. Inventointia täydennettiin 23.8 jolloin tutkittiin pihalle sijoituvaa maakaapelilinjaa Lapinniemiessä (raportin alue 3) sekä inventoitiin kaapelilinjaa Myllykylän alueella (raportin alue nro 7), sekä tarkastettiin maastossa uudestaan vanhaa tielinjaa kekkoskylässä (raportin alue 5)

Tutkimusalueet ja niiden rajaukset perustuivat Pirkanmaan maakuntamuseon lausuntoihin 07.02.2019 DIAR 77/2019, 02.05.2019 DIAR: 176/2019, 18.04.2019 DIAR: 251/2019, 27.06.2019 DIAR: 367/2019 sekä 16.08.2019 DIAR: 475/2019.

Tutkittava alueita oli seitsemän, joista ensimmäiset kaksi olivat käytännössä yhtenäistä kaapelilinjan osuutta välillä Jäminki-Majaniemi (alueet 1-2). Kolmannen tutkittavan linjaosuuden liepeillä on ennestään tunnettu muinaisjäännöskohde Lapinniemi (alue 3). Lapinnremessä tehtiin maakaapelilinjalla tarkkuusinventointia, sen selvittämiseksi, ulottuuko muinaisjäännös kaapelilinjalle. Neljäs tutkittava linjaosuus sijoittui Muroleentien (kt 3383) reunamille välillä Haapasalo Haapakorpi (alue 4). Viides linjaosuus kattoi Kekkoslahden alueen (alue 5). Kuudes linjaosuus sijoittui Raiviontien ympäristöön lähelle Raivion talon pihapiiriä (alue 6). Seitsemäs inventoitu linjaosuus sijaitsi Myllykylässä (alue 7), jossa tarkastettiin kaksi lyhyttä linjan osuutta.

Ainoa tarkasteltavien linjaosuuksien lähelle sijoittuva tunnettu muinaisjäännöskohde on Lapinniemen esihistoriallinen asuinpaikka ja röykkiökohde, jota ovat aikaisemmin tutkineet Unto Salo v. 1954, Matti Huurre v. 1970, Tuula Heikkurinen-Montell v. 1993, Päivi Kankkunen v. 1994 sekä Simo Vanhatalo v. 1995.

Valmisteluvaiheessa tutkittiin Maanmittauslaitoksen korkeusmallista laadittua viistovalovarjosteita sekä myös maanmittauslaitoksen paikkatietoikkunan rinnevarjostusta. Lisäksi tutkimuksessa selvitettiin kaapelilinjan alueen maankäytön historia tarkastelemalla aluetta kuvaavaa vanhaa karttamateriaalia.

Kaapelilinja inventoitiin maastossa maakuntamuseon osoittamilta osuuksilta. Inventointi tehtiin suunnitellulla kaapelilinjalla n. 6 m leveässä käytävässä. Maastotarkastuksessa etsittiin linjalta uusia esihistoriallisia ja historiallisen ajan muinaisjäännöksiä. Paikoitellen tarkastettiin ympäristöä kaapelilinjausta hieman laajemminkin. Kaapelilinjalle tehtiin lapiolla koepistoja sekä monin paikoin tutkittiin linjan aluetta metallinilmaisimella.

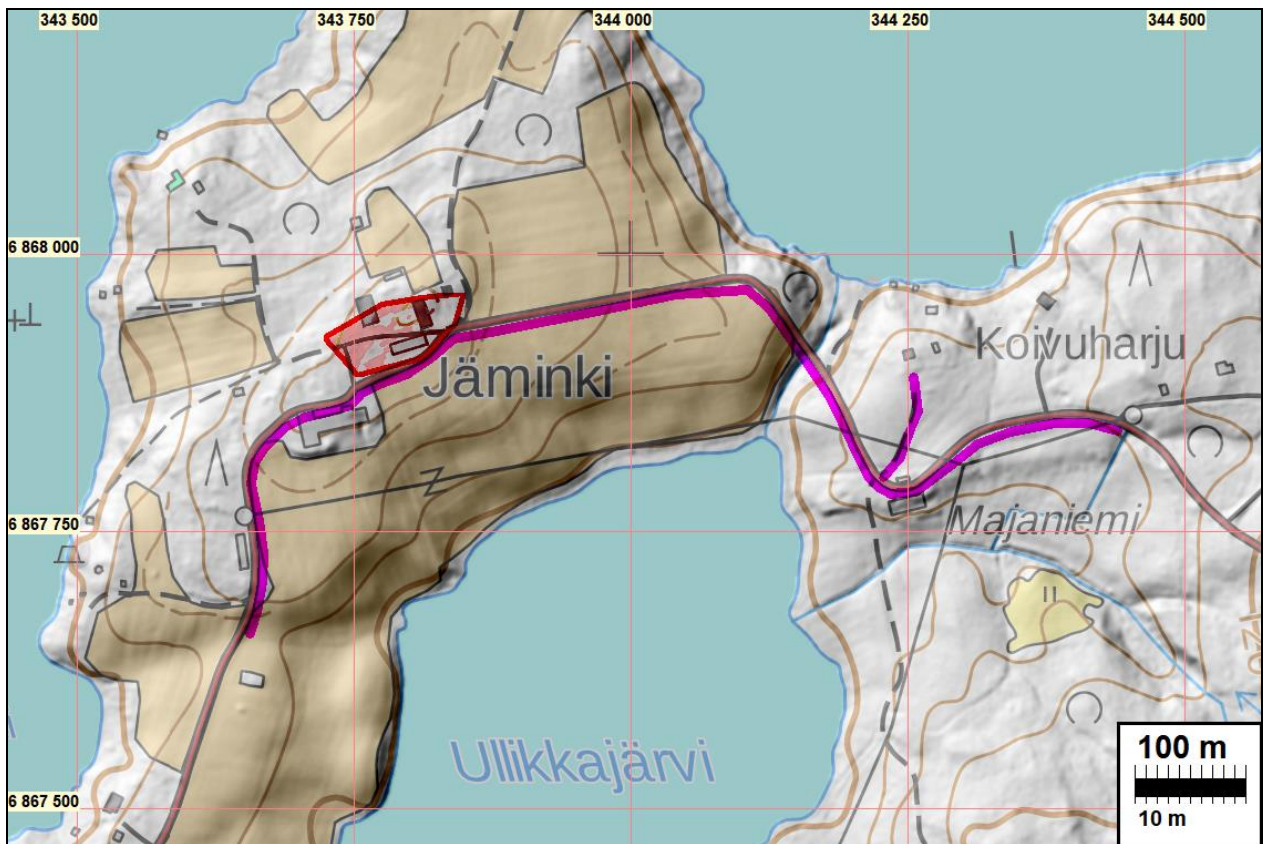
Alue 1-2 Jäminki-Majaniemi

Tutkittava kaapelilinjaosuus sijoittuu länsiosastaan Jämingin ja itäosastaan Pekkalan kylien maille. Pekkala on ollut kartano – Pekkala Gård, mistä syystä vanhin löydetty tarkempi kartta siitä on vasta 1800-luvun lopulta. Pekkalan mailla, Jämingin kylän rajan tuntumassa on Pirkanmaan maakuntamuseon lausunnon (176-2019) mukaan historiallisten lähteiden perustella sijainnut viimeistään 1700-l lopulta Majaniemen torppa. 1840-luvun Pitäjänkartan mukaan torppa on sijainnut Jämिंगintien mutkan kohdalla, heti tien länsipuolella, kohdassa missä on vielä v. 1983 peruskartalla ollut Majaniemen talo. Nyt talonpaikka on autiona. Pitäjänkarttaa vanhempaa Majaniemen aluetta kuvaavaa karttaa ei löydetty. Pekkalan v. 1873 rajankäyntikartalle ei ole torppaa merkitty.

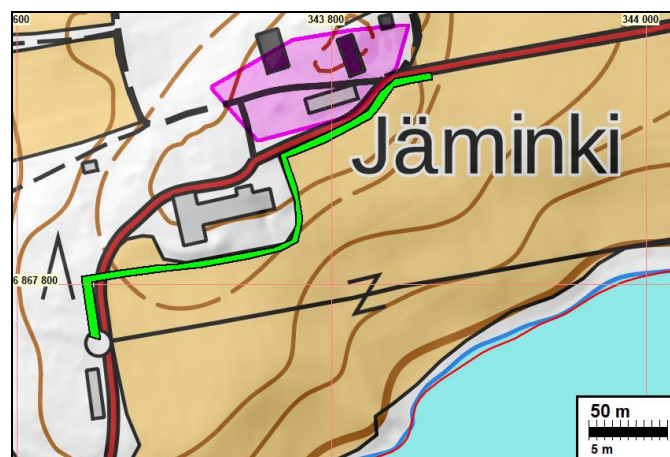
Jämingin talon lounaispuolella havaittiin, että maakaapeli olikin jo asennettu noin 300 m matkalta. Tämä jo kaivettu alue tarkastettiin pintapuolisesti. Jämingin tilan alueelle asennettu ja peitetty maakaapeli alkaa Jämिंगintien varresta pylväsmuuntajan kohdalta, kulkee pellon poikki talusrakennuksen eteläpuolelta ja palaa takaisin Jämिंगintien varteen rakennuksen koillispuolel-

la. Jämingin kahden talon vanha tonttimaa sijaitsee linjan kupeessa, Jämingintien pohjoispuolella – linja eteläpuolella.

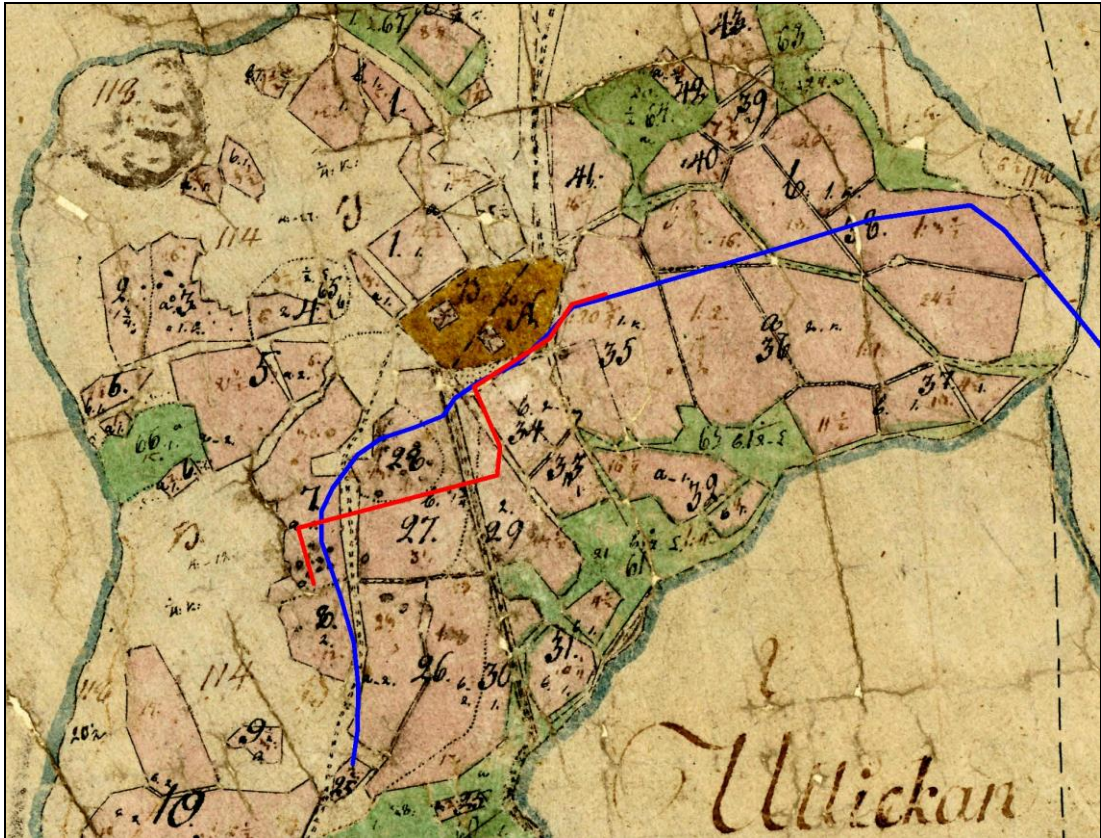
Majaniemen talon läheisellä maakaapelilinjan osuudella ei tehty havaintoja muinaisjäännöksistä. Tien vierustat olivat pääsääntöisesti runsaan kasvillisuuden valtaamia mikä vaikeutti havainnointia alueella. Ulikkajärven ja Majalahden välinen vesiuoman kohta tarkastettiin tielinjan kohdalta, mutta havaintoja vanhemmasta sillasta tai muista rakenteista ei tehty. Majaniemen luoteispuolella, Jämingintien varressa, on talousrakennukset maantien kahden puolen. Mutkassa, tien eteläpuolisen rakennuksen luoteisnurkan paikkeilla havaittiin tienvarressa kumpumainen muodostuma. Maanäyttekairauksessa todettiin, että kyseessä on maakasa. Kiinteistölle 702-412-1-26 menevän pihatien molemmin puolin on maasto tasaista ja alueella kasvoit tiheää ja korkeaa kasvillisuutta.



Alue 1-2, Jämingin ja Majaniemen alueen maakaapelilinjan tutkimusosuus merkitty vaaleanpunaisella. Jämingin vanha tonttimaa (1793 kartalta) punaisella.



Jämingin talon alueella maakaapelilinjaa oli kaivettu ennen inventointia, kaivettu osuus merkitty vihreällä.



Jämingin kylä v. 1793-kartalla. Päälle on piirretty suunniteltu maakaapelilinja sinisellä ja jo kaivettu osuus punaisella.



Vasen: Talusrakennuksia ja peitteistä inventointimaastoa Jämingintien varressa Majaniemen luoteispuolella. Mutkassa, harmaan rakennuksen nurkan kohdalla on tienvarressa kumpumainen muodostuma. Maanäytekairauksessa todettiin, että kyseessä on maakasa. Kuva lounaaseen. Oikea: Kiinteistölle 702-412-1-26 menevän pihatien molemmin puolin on maasto tasaista ja siellä oli hyvin tiheää ja korkeaa kasvillisuutta.



Vasen: Kumpumainen muodostuma Majaniemen luoteispuolella Jämingintien varressa osoittautui maakasaksi. Oikea: Hiljattain asennettu maakaapeli Jämingissä pylväsmuuntajan vieressä.



Vasen: Hiljattain asennetun ja peitetyn maakaapelin linjaa Jämingin tilan eteläpuolella. Se alkaa Jämingintien varresta pylväsmuuntajan kohdalta, kulkee pellon poikki talusrakennuksen eteläpuolelta ja palaa takaisin Jämingintien varteen rakennuksen koillispuolella. Kuva koilliseen. Oikea: Hiljattain asennetun ja peitetyn maakaapelin linjaa Jämingin tilan koillispuolella Jämingintien varressa. Taustalla tilan rakennuksia. Kuva länsilounaaseen.

Alue 3 Lapinniemi, tarkkuusinventointi

Lapinniemeen tulevan kaapelilinjan läheisyydessä on tunnettu muinaisjäänös Lapinniemi, jonka rajautuminen maastossa on epävarmaa ja maakuntamuseo edellytti alueen tarkkuusinventointia.

Lapinniemi on esihistoriallinen asuinpaikka jossa myös on ollut viisi röykkiötä nykyisen mokin kohdilla. Niistä kaksi on kokonaan tutkittu. Röykkiöt lienevät viikinkiaikaisia kun asuinpaikka on kivi- tai varhaismetallikautinen.

Lapinniemen muinaisjäänöksen tuntumassa, rinteessä, pihatie on maastohavaintojen perusteella selvästi rakennettu ja sitä on suhteessa ympäröivään maastoon sekä korotettu että loivennettu. Pihatien varressa on myös valaisinpylväitä, joita varten on maahan jouduttu asentamaan sähkökaapeli. Myös Lapintietä on rakennettu sitä korottamalla ja pengertämällä rinteiden kohdalla. Yhdestä koekuopasta tienpenkasta tuli koekuopassa esiin kaapelinauhaa, joten sen perusteella päätellen paikalle on kaivettu myös sähkökaapeli.

Maakaapelilinjalle kaivettiin seitsemän koekuoppaa lapiolla ja lastalla. Lähes kaikissa koekuopissa oli havaittavissa ylimpänä vaihtelevan paksuinen sekoittunut humuksen sekainen ki-

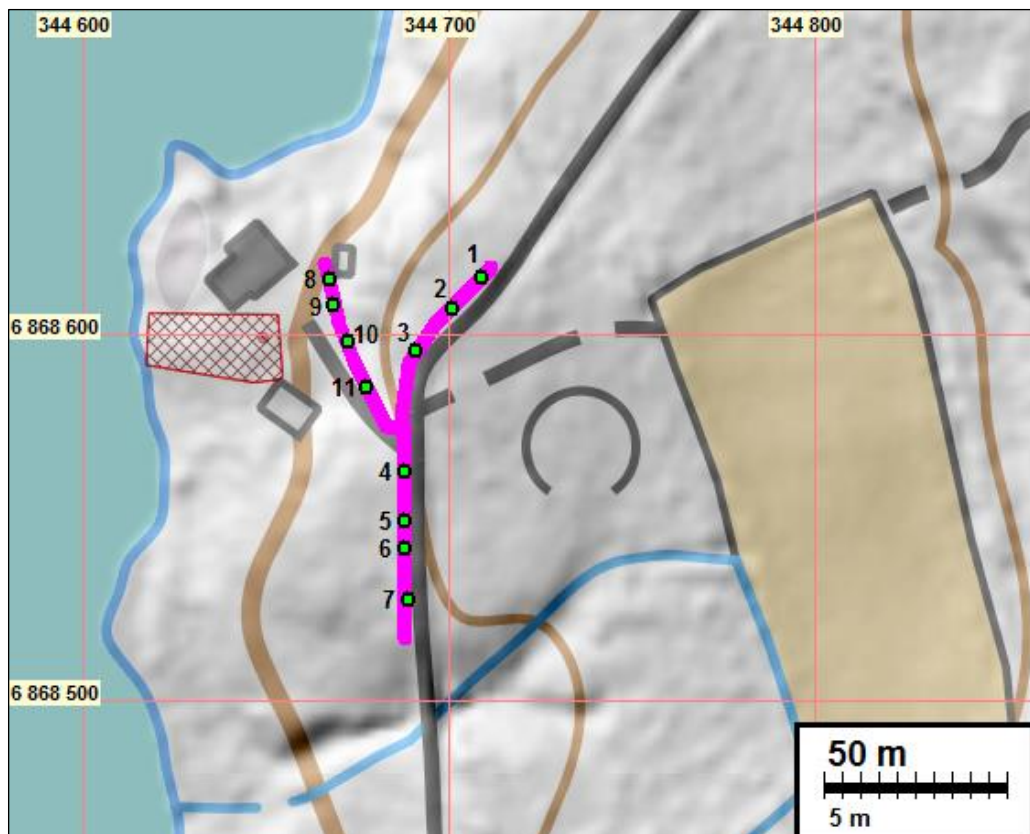
vennäismaakerros ja sen alla normaali luontainen kivennäismaakerros. Yhdessä koekuopassa, jossa tuli esiin kaapelinauhaa, kaivaminen lopetettiin siihen vaiheeseen. Mistään koekuopasta ei paljastunut kulttuurikerrosta eikä arkeologisesti merkittäviä löytöjä.

Heinäkuussa taloon johtavalle pihatielle ja pihalle, jonne tulee asennettavaksi pienjännitekaapeli, ei kaivettu koekuoppia. Talonväki ei ollut paikalla eikä lupaa kaivamiseen ollut eikä siten myöskään saatu. Mökin omistajalta saatiin elokuussa lupa tehdä koekuoppia pihamaalle, suunnitellulle kaapelilinjalle. Kuopat kaivettiin 23.8. Tuolloin paikalla oli kiinteistön omistaja, jonka aloitteesta kiinteistölle suunniteltua kaapelireittiä on muutettu jonkin verran. Pienjännitekaapeli tulee asennettavaksi pihatien koillisreunaan eikä sitä vedetä päärakennukselle saakka, vaan se liitetään jo olemassa olevaan maakaapeliin, joka johtaa rakennuksen koillisseinälle. Muutetun suunnitelman mukaisesti pienjännitekaapeli asennetaan niin ollen etäämmälle muinaisjäännösalueesta kuin alun perin oli suunniteltu.

Maakaapelireitille, pihalle ja pihatielle, kaivettiin neljä koekuoppaa ja tehtiin useita käsikairan pistoja. Niistä ei löytynyt mitään muinaisjäännökseen viittaavaa. Sen sijaan niistä kävi ilmi, että piha ja pihatie ovat selvästi rakennettuja. Alue on luonnostaan varsin kivinen, mutta pihalla ei kiviä juurikaan ole. Maasto- ja koekuoppahavaintojen perusteella ne on pääosin raivattu pois piha-alueelta. Samassa yhteydessä osa maa-aineksesta on ilmeisesti kaivettu pois.

Koekoekuopissa todettiin paikalle ajettua soraa ja hiekkaa enimmillään noin 75 cm syvyyteen saakka. Luontaisia maakerroksia ei pienjännitekaapelin asennussyvyudessa ollut lainkaan. Paikalle on ajettu paksu kerros hiekkaa ja soraa, todennäköisesti maakivien raivaamisen yhteydessä.

Tarkkuusinventoinnissa ei maakaapelilinjalta Lapintien varresta löytynyt mitään merkkejä muinaisjäännöksestä.



Lapinniemen muinaisjäännös (punainen rasteri) sekä koekuopin tutkittu maakaapelilinja sinipunaisella.



Vasen: Korotettua ja pengerrettyä pihatietä valaisinpylväineen (vas.) ja Lapintien pengerrettyä länsireunaa. Kuva pohjoiseen. Oikea: Lapinniemen muinaisjäänneksen tuntumassa, ainakin rinteessä, pihatie on maastohavaintojen perusteella selvästi rakennettu: sitä on suhteessa ympäröivään maastoon sekä korotettu että loivennettu. Pihatien varressa on myös valaisinpylväitä, joita varten on maahan jouduttu asentamaan sähkökaapeli. Kuvassa oikealla näkyy, että myös Lapintietä on rakennettu sitä korottamalla ja pengertämällä rinteiden kohdalla. Kuva luoteeseen.



Etualalla Lapintietä, lapion kohdalla oja ja taustalla kivikkoista ja lohkkareista metsämaastoa. Suunnitelmien mukaan maakaapeli tulee asennettavaksi tien reunaan. Kuva pohjoisluoteeseen.



Vasen: Koekuoppa nro 1, humuskerros ja sen alapuolella hiesua ja savea. Oikea: Koekuoppa nro 2, humuskerros ja savea, pohjalla kaapelinauha.



Vasen: Koekuoppa nro 3, maaperä kuopan kohdalla savista ja kivistä. Oikea: Koekuoppa nro 4, pintahumuksen alla savea.



Vasen: Koekuoppa nro. 5, pintahumuksen alla maaperä savea. Oikea: Koekuoppa nro 6, maaperä hiesua.
 .Alla: Koekuoppa nro 7, pintahumuksen alapuolella maaperä hiesua



Pienjännitekaapeli tulee asennettavaksi pihatien reunaan, kuvassa tien vasemmassa reunassa. Oikealla on piharakennus. Kuva kaakkoon.



Koekuoppa 8. Ylinnä uusin kerros pihalle ajettua soraa ja hiekkaa. Alinna vanhempi nurmikkomultakerros.



Koekuoppa 9. Ylinnä kerros pihalle ajettua soraa ja hiekkaa. Pohjalla kaapelinauha aiemmin asennetun kaapelin kohdalla. Alla Koekuoppa 10. Pihalle ajettua soraa ja hiekkaa. Alinna isohkot kivet.



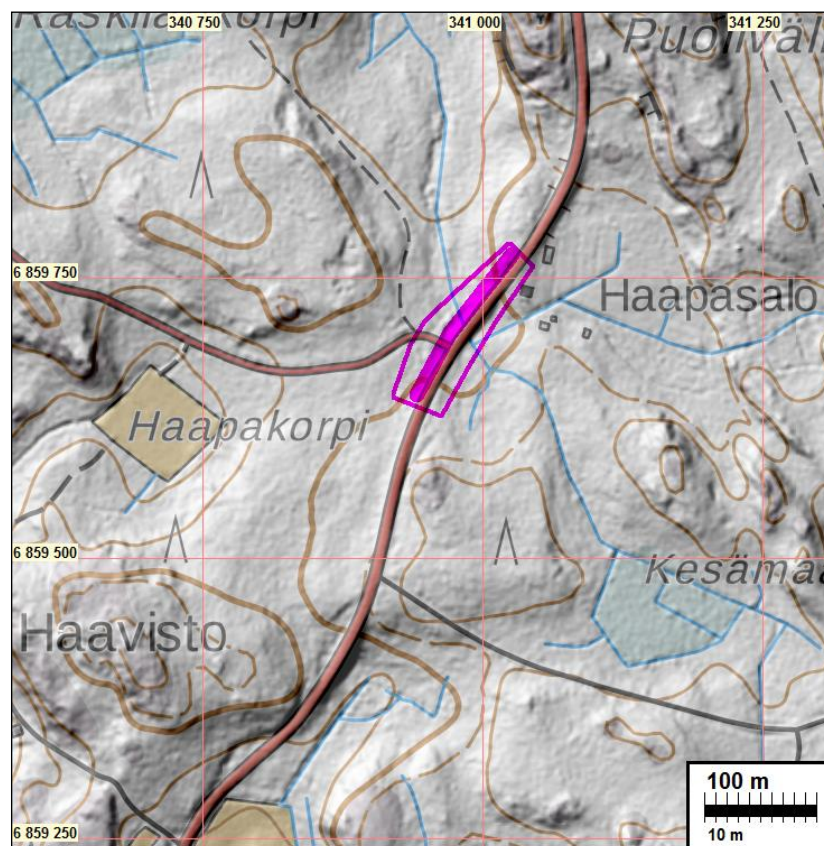
Koekuoppa 11. Pihalle ajettua soraa ja hiekkaa yli 75 cm.

Alue 4 Haapasalo-Haapakorpi

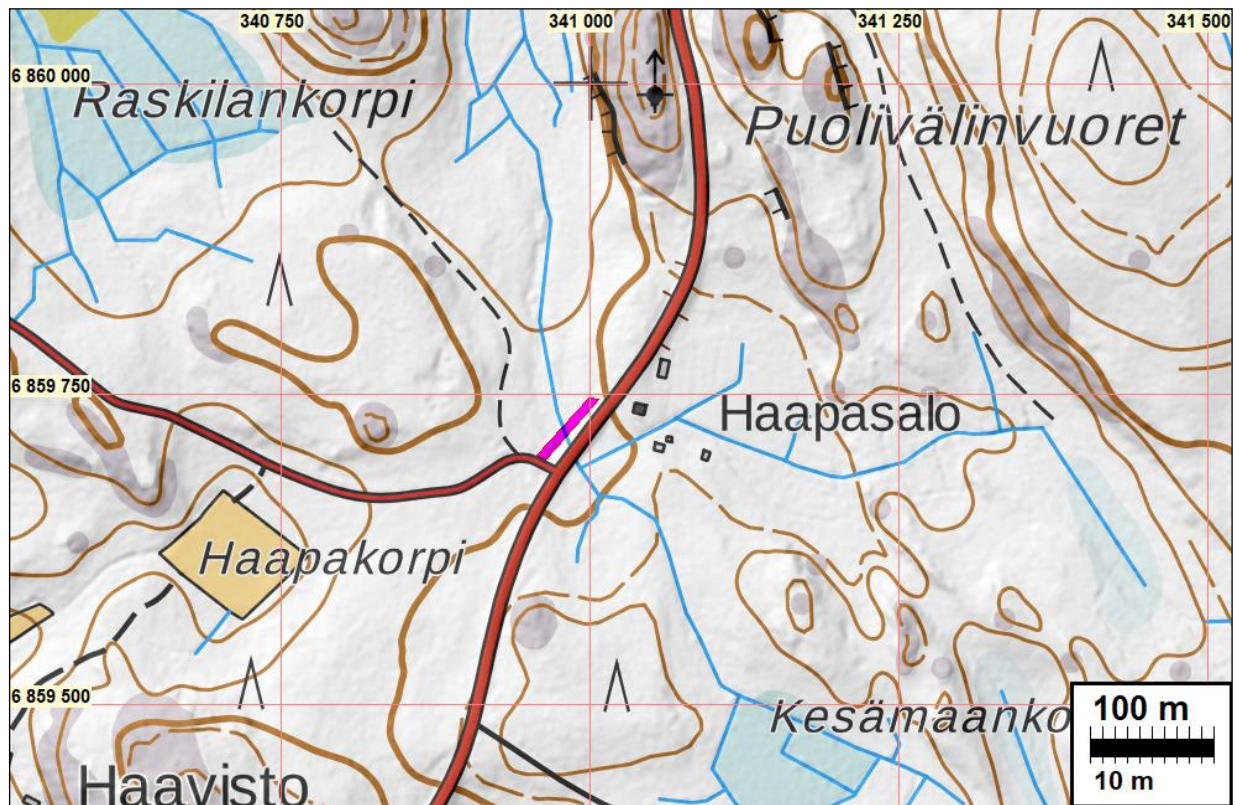
Haapasalo-Haapakorpi tutkittu väli sijaitsee Muroleentiellä. Tie noudattaa osin vanhaa Messukylä-Ruovesi maantielinjausta; Pirkanmaan maakuntamuseon lausunnon mukaan tie mainitaan arkistolähteissä jo 1620 ja tie on merkitty alueen vanhimpaan 1650-luvun karttaan.

Muroleentien länsipuolelta, Haapasalon talon pihapiirin kohdilta havaittiin vanha tienpohja. Tienpohja erottui melko selvänä kohoumana, vaikka paikalla olikin runsaasti kasvillisuutta. Vanha tielinjaus jatkui Niveentielle asti, mutta ei sen eteläpuolella. Kohdassa on säilynyt vanhaa tienpohjaa noin 65 m matkalla nykyisen tielinjauksen länsipuolella. Vanha tienpohja on erotettavissa myös vinovalovarjostetusta laserkeilausaineistosta. Niveentien eteläpuolella lähellä risteystä havaittiin hiekanottokuoppia jotka todennäköisesti liittyvät alueella tehtyihin tielinjojen muutoksiin ja tietöihin.

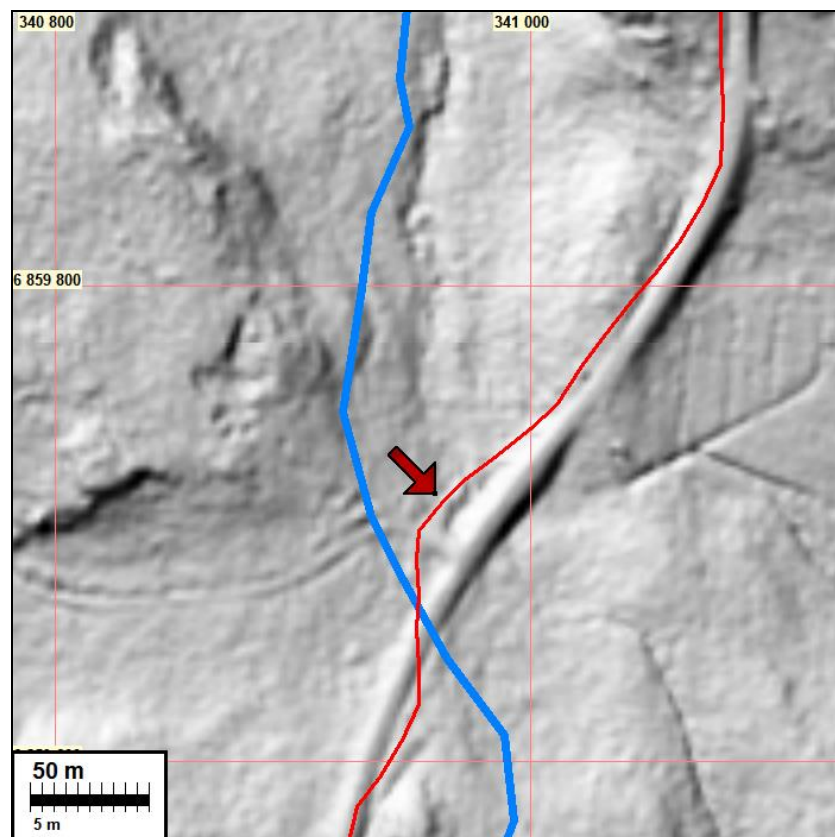
Maastossa havaittu tienpohja ei ole osa vanhaa maantielinjausta. Vuoden 1793 isojakokartta asemoitiin tarkasti nykykartan kanssa ja tästä voitiin havaita, että alkuperäinen vanha tielinjaus on kulkenut huomattavasti lännempänä ja osia siitä on myös havaittavissa paikoitellen vinovalovarjostetusta laserkeilausaineistosta. Sen sijaan 1950-luvun kartan tielinjaus osuu melko tarkasti samalle linjalle maastossa havaitun tienpohjan kanssa. Vuoden 1964 ja 1975 peruskartoilta on havaittavissa tielinjan oikaisu ja Niveentien rakentaminen. Maastossa havaittu tienpohja ei siis ole osa alkuperäistä tielinjaa eikä kyseessä ole muinaisjäännös.



Alue 4, Haapasalo-Haapakorpi välin tutkimusalue merkitty vaaleanpunaisella.



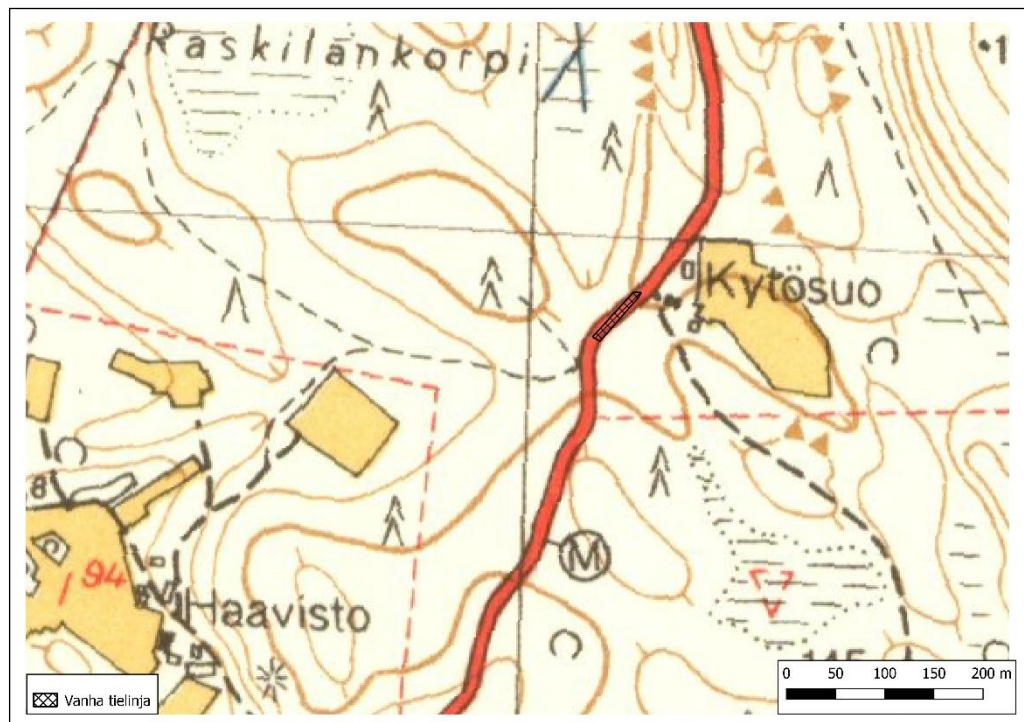
Maastossa havaittu tielinja merkitty vaaleanpunaisella.



Tielinjaus erottuu vinovalovarjostetussa laserkeilausaineistossa (punainen nuoli). Sinisellä viivalla v. 1793 kartalta paikannettu tielinja – ehkä n. 20 m toleranssilla. Punaisella 1950-60 lukujen tielinjaus



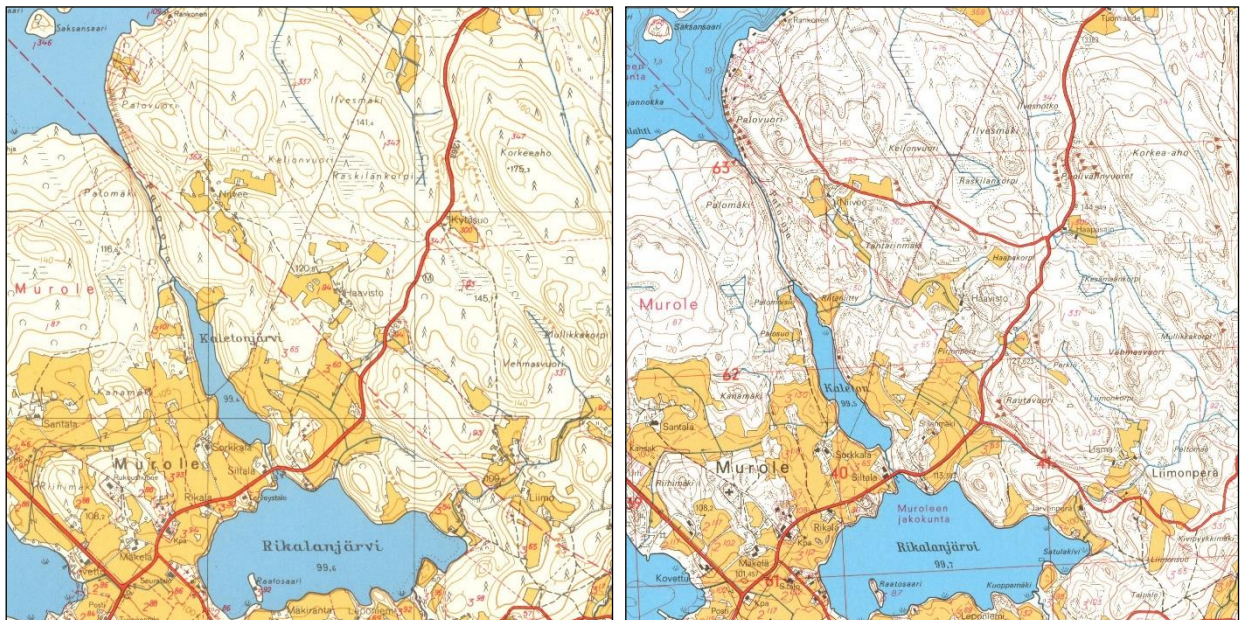
Tielinja 1793 kartalla Haapasalo-Haapakorpi tasalla. Sinisellä nykyinen tie ja punaisella sitä edeltävä linjaus. Punaisella suorakaiteella maastossa havaittu tien jäännös.



Muroleentien vanha tielinjaus mustalla ruudukolla ja samaan koordinaatistoon asemoitu vuoden 1954 kartta.



Vuoden 1795 kartalta digitoitu tielinjaus sinisellä ja vuoden 1954 kartalta digitoitu tielinjaus vihreällä.

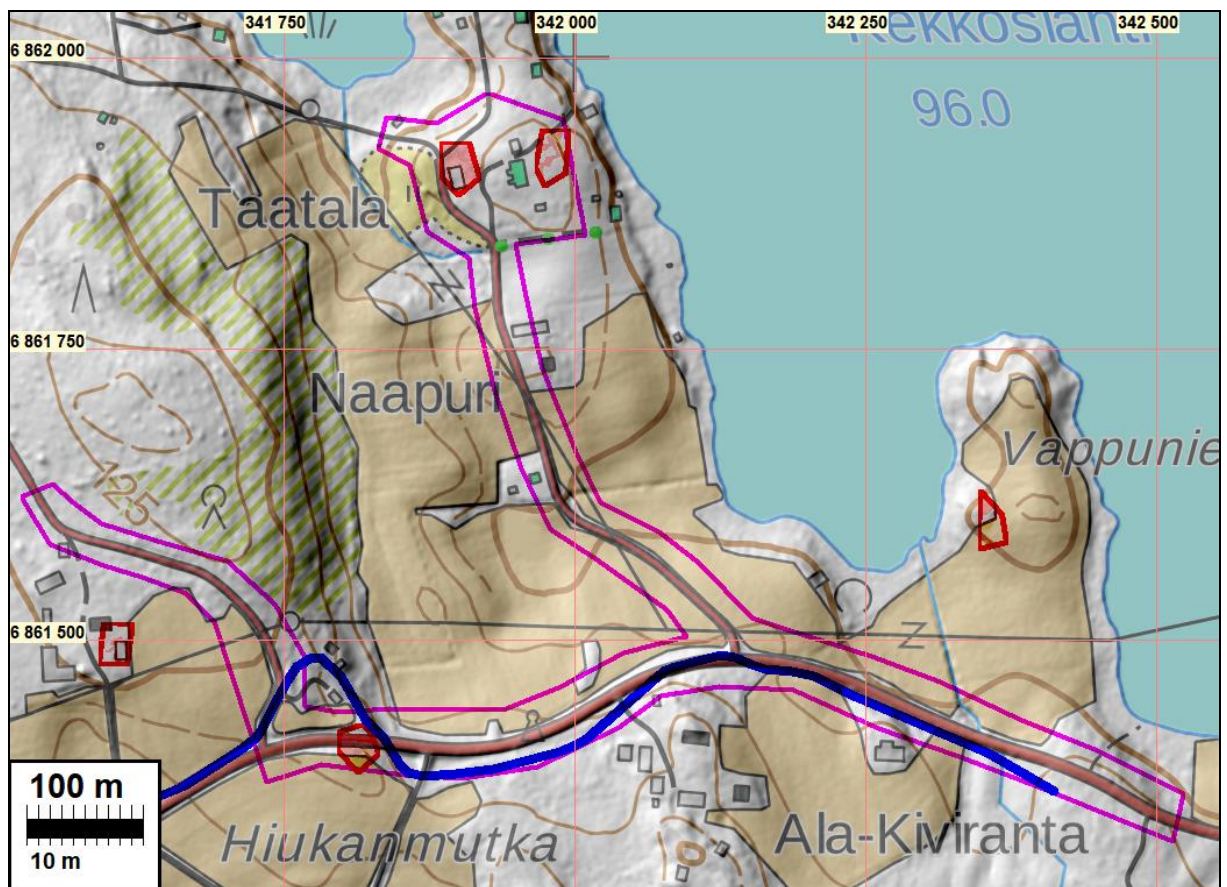


Vasen: v. 1964 kartta. Oikea: v. 1975 kartta jossa näkyy muuttunut linjaus ja Niveentie.

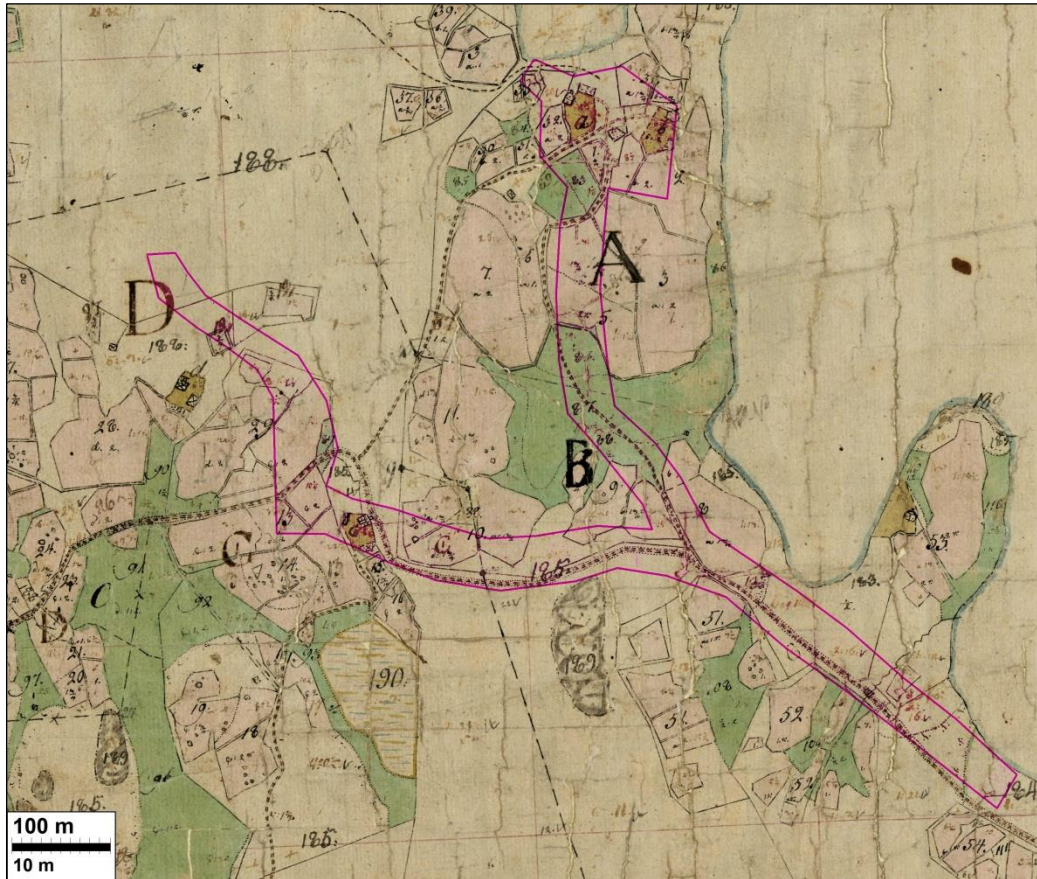


Vasen: Vanha, nykyistä edeltänyt ja 1970 luvun alussa hylätty tie erottuu kuvassa koivujen rajaamalla alueella ja kairan kohdalla. Kuva pohjoiseen. Oikea: Tie, joka erottuu kuvassa kairan ja koivujen välisellä alueella, on selvästi rakennettu korottamalla ja pengertämällä se ympäristöä korkeammalle tasolle. Tien leveys on noin kolme metriä ja maksimikorkeus puolisen metriä. Maanäyttekairauksessa todettiin tiekerroksia. Kuva koilliseen.

Alue 5 Kekkoslahti

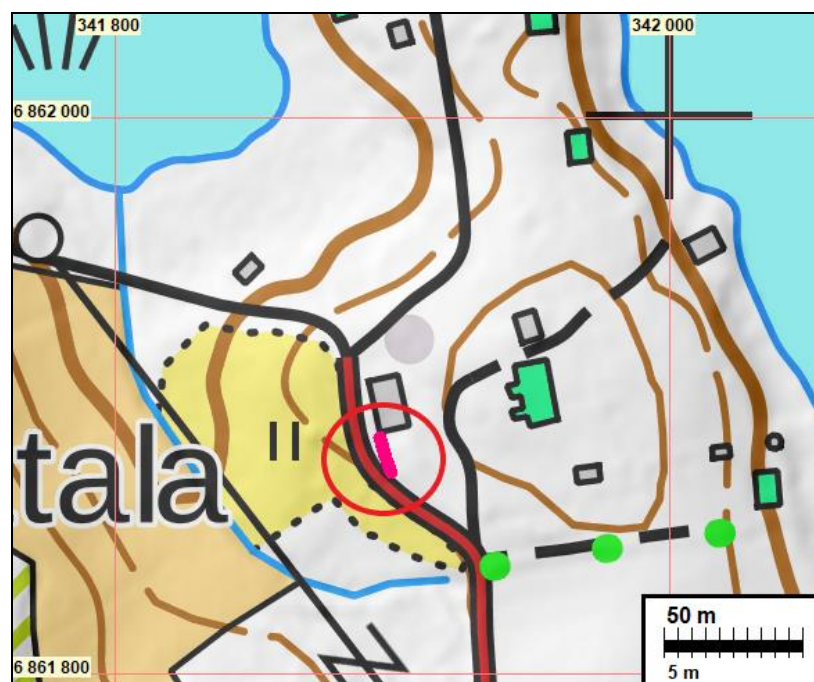


Alue 5, Kekkoslahden tutkimusalue. Vanhat, 1793 kartalta paikannetut tonttimaat punaisella ja vanha tielinja – joka on ollut vielä 1960 luvulla ollut 1793 linjauksella. Paikannukset 10-20 m toleranssilla. Kaapelilinjan tarkka reitti ei ollut tiedossa. Alueella tutkittiin teiden varret maakuntamuseon lausunnon liitekartan mukaisesti – tutkittu alue on rajattu sinipunaisella viivalla.



Kekkosen kylän alue v. 1793 kartalla. Päälle piirretty tutkimusalue sinipunaisella.

Haukkaniementien osuudella, tien loppupäästä Taatalan kohdalla havaittiin tien länsipuolella vanhaa **kiviperustusta**. Perustus jatkui nykyisen piharakennuksen/aitan pohjoispäädystä, joten kyse on luultavasti osasta samaa rakennusta. Perustus ei kuitenkaan ollut enää ehjä, vaan kivet olivat hajallaan/paikaltaan liikkuneita eikä kiviä ollut näkyvissä enää pihapiirin puolella. Riippuen kaapelikaivannon tarkasta sijainnista, perustuskivet voivat osua kaivantolinjalle.



Havaintokartta, hajonneen kiviperustuksen sijainti (vaaleanpunainen viiva) Haukkaniementien osuudella.



Kiviperustus v. 1793 kartalla. Perustus ei liity vanhaan asutukseen, mihin viittaa myös lohkokivien koko ja muoto.



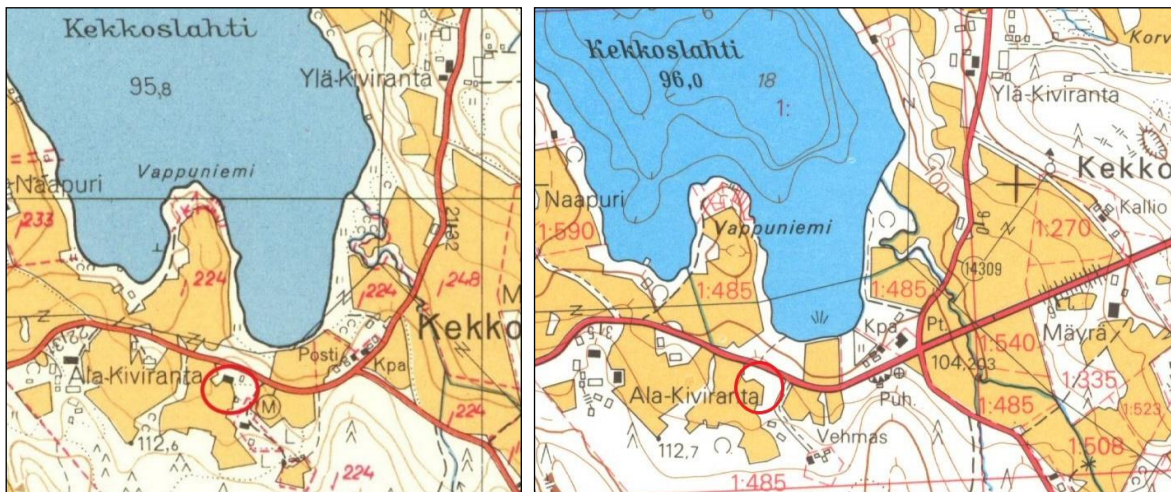
Vasen: Harmaakiviperustusta Haukkaniementien varressa Taatalan tilan pihapiirissä. Kuva pohjoiseen. Oikea: Taatalan tilan hoidettua pihapiiriä. Pihamaalla ja Haukkaniementien varressa inventoitavaksi määrättyllä alueella ei tienvarren harmaakivisen rakennuksenperustuksen ohella havaittu muita merkkejä mahdollisista rakenteista tai kulttuurikerroksesta.

Tutkimuksessa havaittiin Kekkoslahden osuudella historiallisen ajan rakennuksen paikka. Rakennuksen jäänteet sijaitsevat noin 20 m Muroleentien eteläpuolella, joten kohde ei ole kaapelikaivannon vaikutusalueella, mikäli kaivanto tehdään lähelle tielinjausta. Vanhojen karttojen perusteella kyseessä ei ole muinaisjäännös, rakennus näkyy 1950-luvun kartalla, mutta 1980-luvun kartalla rakennus näyttää hävinneen paikalta. Maastossa havaittiin myös melko modernilta vaikuttavaa roskaa (lasia ja astioiden paloja) lähellä rakennuksen jäänteitä.





Rakennuksen paikka on autiona, joutomaana v. 1793 kartalla ja 1840 luvunpitäjänkartassa.



Vasen: rakennus näkyy vuoden 1958 kartalla. Oikea: vuoden 1983 kartassa rakennuksen kohta on auto.



Myöhäisen historiallisen ajan rakennuksen perustus Muroleentien eteläpuolella. Aikaväliltä 1840 luku - 1970 luku. Kairan vieressä, siitä oikealle kuvassa erottuu kivijalkaa.

Muroleentien varressa, sen eteläpuolella, Haukkalاهدنتien ja Haukkaniementien puolivälissä on Suur-Ruoveden pitäjän muistokivi. Sen tekstin mukaan niillä paikoilla on jo 1500-luvulla si-

jainnut "ensimmäinen keskuspaikka, Kekkosen nimismiestalo ja kestikievari". Maantie on kyseisellä alueella rakennettu korottamalla ja pengertämällä se ympäröivää maastoa korkeammalle tasolle, varsinkin tien pohjoispuolella. Eteläpuolella on leveä ja korkeahko pengerrys ja maantiejoka sekä metsän puolella maantiejokaivun muodostunutta penkkaa. Yhdessä ne muodostavat useiden metrien levyisen kaistaleen kestopäällysteen reunasta metsän suuntaan. Muistokiven ympäristöä tarkasteltiin laajalla alueella Muroleentien kahden puolen, mutta mitään merkittäviä mahdollisista vanhasta rakennuksesta ja muinaisjäännöksistä ei havaittu.

Vuoden 1793 isojakokartalla paikka ja lähialue on "tyhjä" – siihen ei ole merkitty rakennusta eikä mitään tonttimaahan viittaavaa. Ei myöskään myöhempiin karttoihin. Ei ole tietoa millä perusteella juuri tällä paikalla sanotaan olleen kievari. Sen sijaan 1793 kartalla on tästä 150 länteen, Hiukanmutkan kohdalle merkitty talo, joka on sittemmin jäänyt nykyisen tien alle. Lieneekö se ollut tässä tarkoitettu kestikievari?



Vasen: Suur-Ruoveden pitäjän muistokivi. Oikea: Tutkimusalue Muroleentien kahdenpuolen Hiukanmutkan pohjoispuolella. Maantie on kyseisellä alueella rakennettu korottamalla ja pengertämällä se selvästi ympäröivää maastoa korkeammalle tasolle, varsinkin tien pohjoispuolella. Eteläpuolella on leveä ja korkeahko pengerrys, maantiejoka ja metsän puolella ilmeisesti maantiejokaivun muodostunutta penkkaa. Yhdessä ne muodostavat useiden metrien levyisen kaistaleen kestopäällysteen reunasta metsän suuntaan. Kuvassa tienvarressa näkyvien valkoisten tuorerehupakkausten paikkeilla, tien eteläpuolella (kuvassa oikealla) on Suur-Ruoveden pitäjän muistokivi. Sen tekstin mukaan niillä paikkeilla on sijainnut "ensimmäinen keskuspaikka, Kekkosen nimismiestalo ja kestikievari". Kuva itään

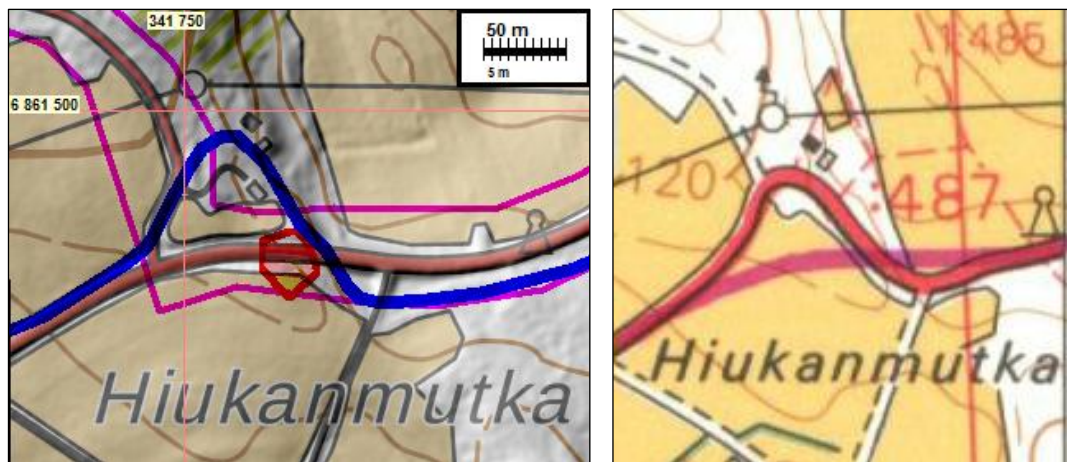
Haukkalahdentien eteläpuolella pienessä metsäsaarekkeessa havaittiin kivikasoja lähellä pellonreunaa ja kivet olivat ilmeisesti peräisin pellon raivaamisesta.



Vasen: Kivikkoinen metsäsaareke Haukkalahdentien ja peltoalueen välissä Moisio tilakeskuksen itäpuolella. Metsäsaarekkeeseen on kasattu pelloilta kiviä. Oikea: maastoa Haukkalahdentien eteläpäässä.

Vanha tie Kekkoskylässä

Nykyisten Muroleentien ja Haukkaladhentien risteuksen koillispuolella vanha, v. 1797 kartalta paikannettu maantie on tehnyt jyrkän mutkan, joka on oikaistu ja mutkan kohdalta tie on hylätty 1990-luvun alussa. Maastokartalle on kohdille merkitty *Hiukanmutka*, mikä lienee muisto vanhasta tien mutkasta. Hylätty tieosuus paikantuu nykyisen kiinteistön 702-406-1-700 piha-alueelle ja sen tuntumaan. Siellä on nykyisin useita rakennuksia, koneita, rakennusmateriaalia yms. pinoissa sekä tasattua, rakennettua pihaa ja myös peltoa. Ko. kiinteistöllä ei havaittu mitään merkkejä vanhasta tielinjasta. Vanhaa tielinjaa ei näkynyt myöskään Muroleentien eteläpuolisella alueella, Hiukanmutkan paikkeilla. Siellä on peltoa sekä sen ja nykyisen maantien välisellä alueella metsäkaistale. Vanhasta v. 1990 käytöstä poistuneesta vanhan tien mutkasta ei siis ole jäljellä tutkimusarvoisia jälkiä.



Sinisellä 1793 kartalta paikannettu vanha tielinja. Punaisella vanha tonttimaa ja sinipunaisella tutkimusalueen raja. Myöskään nykyisen tien eteläpuolella olevasta oikaistusta vanhan tien osasta ei ole jälkiä. Oikealla ote v. 1992 (kartoitus 1990) peruskartasta.

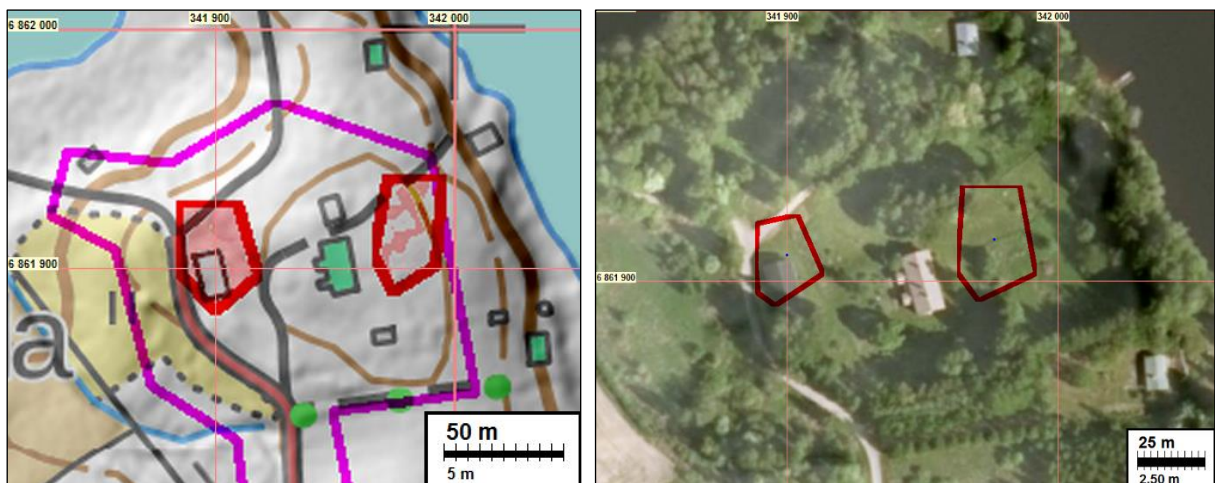
Kekkoskylän Taatalan vanhat tonttimaat

Tonttimaat paikannettu 1793 kartasta. Isojakokarttaote s. 19.
Läntisempi vanha tonttomaa N 6861909 E 341899 keskipiste.

Arkeologisessa mielessä tuhoutunut. paikalla rakennus ja kalliota.

Itäisempi vanha tonttimaa N 6861915 E 341976 keskipiste.

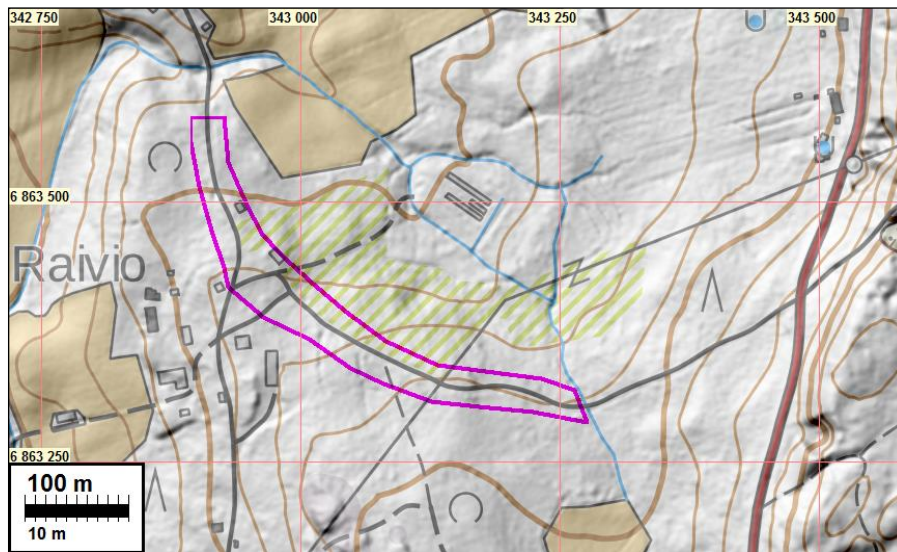
Nyt pihamaata. Periaatteessa alueella voisi olla maan alla kerrostumia ja rakenteita vanhasta asutuksesta. Aluetta ei nyt tutkittu. Mahdollinen muinaisjäänös.



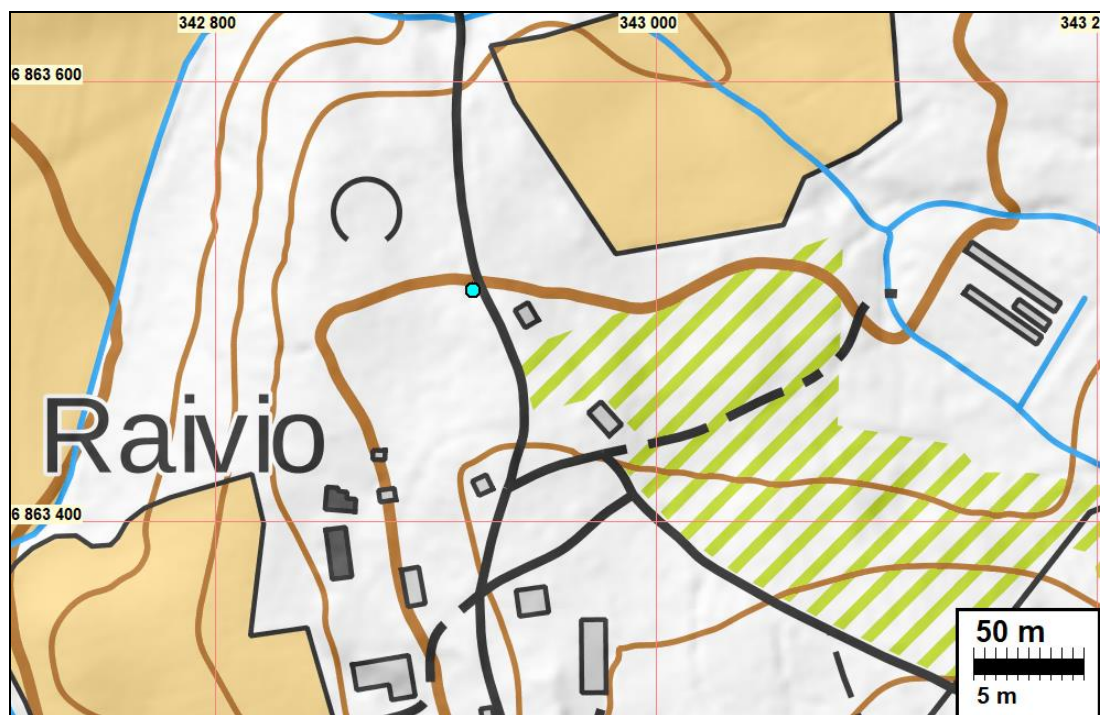
Alue 6 Raivio

Raivontien pohjoisosissa ja itäpuolella on havaittavissa laserkeilausaineistossa kuoppia tai muita ilmiöitä, joten kyseisellä alueella tuli maakuntamuseon lausunnon mukaan suorittaa inventointi ennen maakaapelointia. Alue on autiota vielä v. 1840 pitäjänkartalla.

Raivontien itäpuolella pihapiirin pohjoispuolella todettiin yksi hiekanottokuoppa ja lisäksi alueella on muitakin kaivantoja, kuten ojia jotka teräväreunaisina vaikuttavat melko hiljattain tehdyiltä. Tutkittu alue on lähinnä varastoaluetta jossa on erilaisia varistorakennuksia ja työkoneita, sekä muuta varastoitua materiaalia, jotka erottuvat vinovalovarjostetusta laserkeilausaineistosta epämääräisinä ilmiöinä. Hiekkakuopalle mitattiin koordinaattipisteet ja se on erotettavissa lisäksi laserkeilausaineistosta.



Alue 6, Raivion tutkimusalue.



Havaintokartta, Raivion hiekkakuoppa vihreällä pallolla.



Vasen: Rakennuksia, kontteja, öljysäiliöitä ym. Raivion tien varressa Raivion tilakeskuksen alueella. Oikea: Kontteja, säiliöitä ja työkoneita Raivion tilakeskuksen alueella.



Sorakuoppa Raiviontieltä pohjoiseen jatkuvan tieuran varressa.

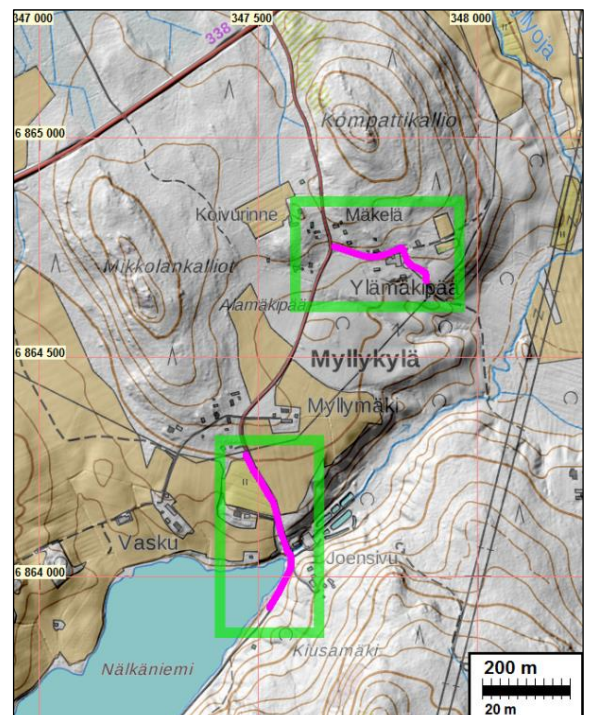
Alue 7 Myllykylä

Myllykylän alueella, Vaskunjärven pohjoispäässä, tarkastettiin suunniteltua maakaapelilinjaa elokuussa 2019, maakuntamuseon lausunnon 475/2019 (16.8.19) mukaisesti erityisesti Myllyojan suun aluetta ja Ylämäkipään aluetta.

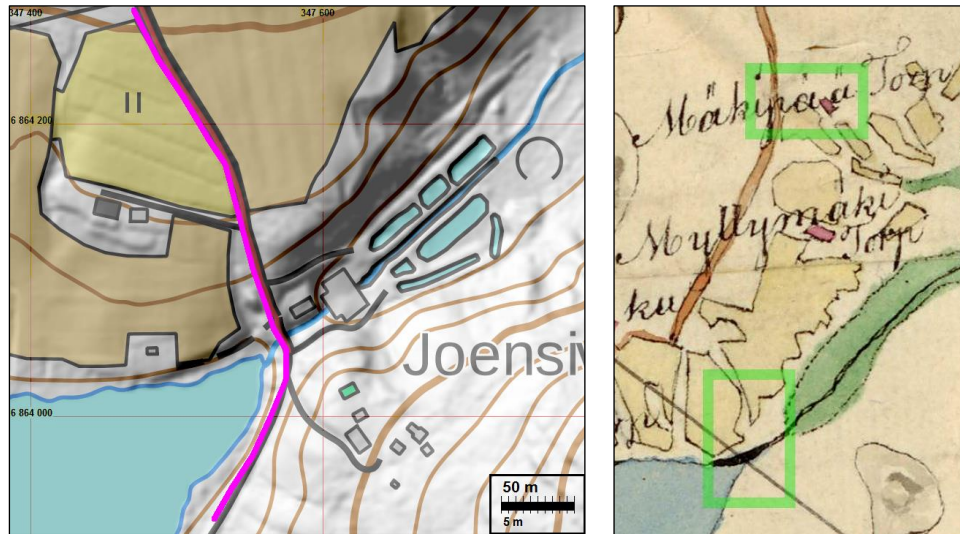
Myllyojan suu

Suunniteltu kaapelireitti kulkee Vaskunjärventien reunassa tai sen tuntumassa. Maantien länsipuolella, Myllyojan pohjoispuolella, on suhteellisen laaja, osittain metsittynyt sorakuoppa. Se on aivan maantien vieressä. Myllyojan eteläpuolella maantie on pengerretty rinteeseen sitä leikkaamalla ja tasaamalla.

Maantien itäpuolella, Myllyojan kahden puolen, on kalanviljelylaitos. Se on perustettu v. 1964 ja on edelleen toiminnassa. Myllyojan varressa on usei-



ta altaita ja maantien varressa laitoksen rakennuksia. Aiemmin, 1800-luvulla, paikalla toimi Pekalan kartanon saha. Maakaapelireitillä ei havaittu mitään merkkejä muinaisjäännöksistä.

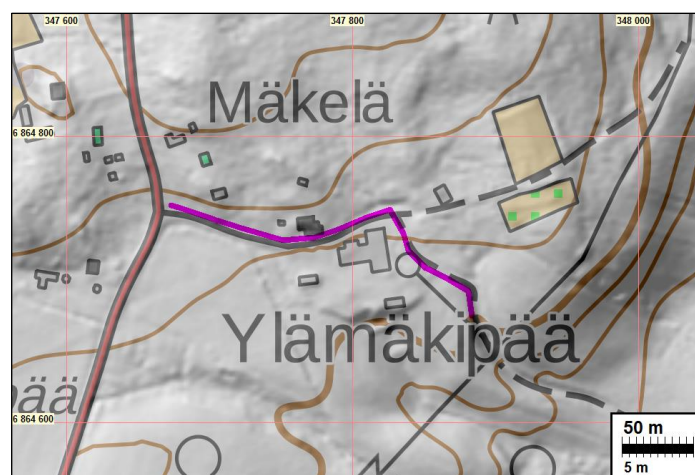


Maakaapelireitti Myllyojan suussa (sinipunaisella). Oikealla ote pitäjänkartasta 1840-luvulta jossa tällä kohdin on 1800-luvun lopulla tehty päälle piirros.

Ylämäkipää

Ylämäkipään tilan alueella (kiinteistö 702-412-1-17) kaapelireitti kulkee tien vierustaa ja piha-alueen poikki. Maakaapeli on suunniteltu asennettavaksi osittain vesi- ja viemäriverkoston reitille. Alueella on sijainnut Mäkipään torppa 1800-luvun lopulta alkaen.

Piha-alueella on useita rakennuksia, joista kaikki yhtä lukuun ottamatta ovat nykyajalta. Maanomistajan mukaan vain asuinrakennus on ns. vanhaa perua, mutta sekään ei ole alkuperäisellä paikallaan. Yksi rakennus, keskellä piha-aluetta, on uudehko pienteollisuushalli. Piha-alue maakaapelireitillä on käytännössä totaalisesti rakennettu ja tasattu. Maakaapelireitillä ei havaittu mitään merkkejä muinaisjäännöksistä.



Tarkastettu maakaapelireitti sinipunaisella.

Tulos

Lapinniemen muinaisjäännöksen läheisyydessä tehtiin tarkkuusinventointia Lapintien varrella ja siitä luoteeseen taloon menevällä kaapelilinjalla. Havainnot kiinteästä muinaisjäännöksestä ei

tehty. Muinaisjäänös sijaitsee alempana nykyisen kesäasunnon pihapiirissä melko tasaisella alueella ja Lapintien kulkee ylempänä rinteessä, joten luultavasti muinaisjäänös rajautuu tasaisemmalle alueelle lähelle rantaa. Piha-alueella tienvarren maat on vaihdettu ja sekoitettu.

Inventoinnissa ei löydetty uusia kiinteitä muinaisjäänöksiä. Haapasalo-Haapajärvi osuudelta löydetty tienpohja ei ole alkuperäistä tielinjausta eikä kyseessä ole kiinteä muinaisjäänös. Ala-Kivirannan ja Vehmaan väliltä löydetty rakennuksen pohja sijaitsee kauempana tiestä ja kyseessä on todennäköisesti melko modernin rakennuksen jäänteet. Taatalan tilan kohdalla havaittiin tien itäpuolella hajonnutta kiviperustusta, mutta kivet eivät vaikuttaneet olevan enää alkuperäisellä sijainnillaan, eivätkä ne ilmeisesti liity paikan vanhimpaan asutukseen.

Maakaapelilinjoilla ei tutkitulla alueella sijaitse kiinteitä muinaisjäänöksiä eikä muita, suojeltavaksi katsottavia arkeologisia kohteita.

05.08.2019

Johanna Roiha
Hannu Poutiainen

Lähteet

Kankkunen P. 1994. Ruovesi Pekkala Lapinniemi röykkiökaivaus.

Vanhatalo S. 1995. Ruovesi Pekkala Lapinniemi Kivi- ja varhaismetallikautisen ja historiallisen ajan röykkiöiden kaivaus.

Kartat:

Levan 1793. Charta öfver Keckois Byss Åkrar en del Ängar och Skog, belägne uti Ruovesi Sockn Öfre Satagunta härad och Tavastehus län.

Levan 1793. Charta öfver Jämingi Byss Bröstmarks Ågor, belägne uti Ruovesi Sockn Öfre Satagunta härad och Tavastehus län.

Lindh R. H. 1874: Rågångs karta öfver Pekkala frälse jämte underlydande lägenheter i Ruovesi socken och Härad samt Tavastehus län.

Peruskartat 2213 10, 1964, 2124 12, 1954 ja 1964, 22321 01, 1958. Maanmittauslaitos.

Pitäjänkartta 1840, 2124 12 Ruovesi

Pitäjänkartta 1840, 2231 01 Ruovesi